



Repubblica e Cantone
Ticino

Care Team Ticino (CTTi)

10° anniversario dalla costituzione del servizio

Conferenza stampa

Bellinzona, 04 ottobre 2024

Repubblica e Cantone Ticino
Dipartimento della sanità e della socialità





Repubblica e Cantone
Ticino

Introduzione

Raffaele De Rosa

Consigliere di Stato e Direttore del Dipartimento della sanità e della socialità



Repubblica e Cantone
Ticino

Il Care Team Ticino

Presentazione del servizio

Sabina Beffa

Capa ufficio
Ufficio dell'aiuto e della protezione

Massimo Binsacca

Caposervizio e
Coordinatore del care Team Ticino

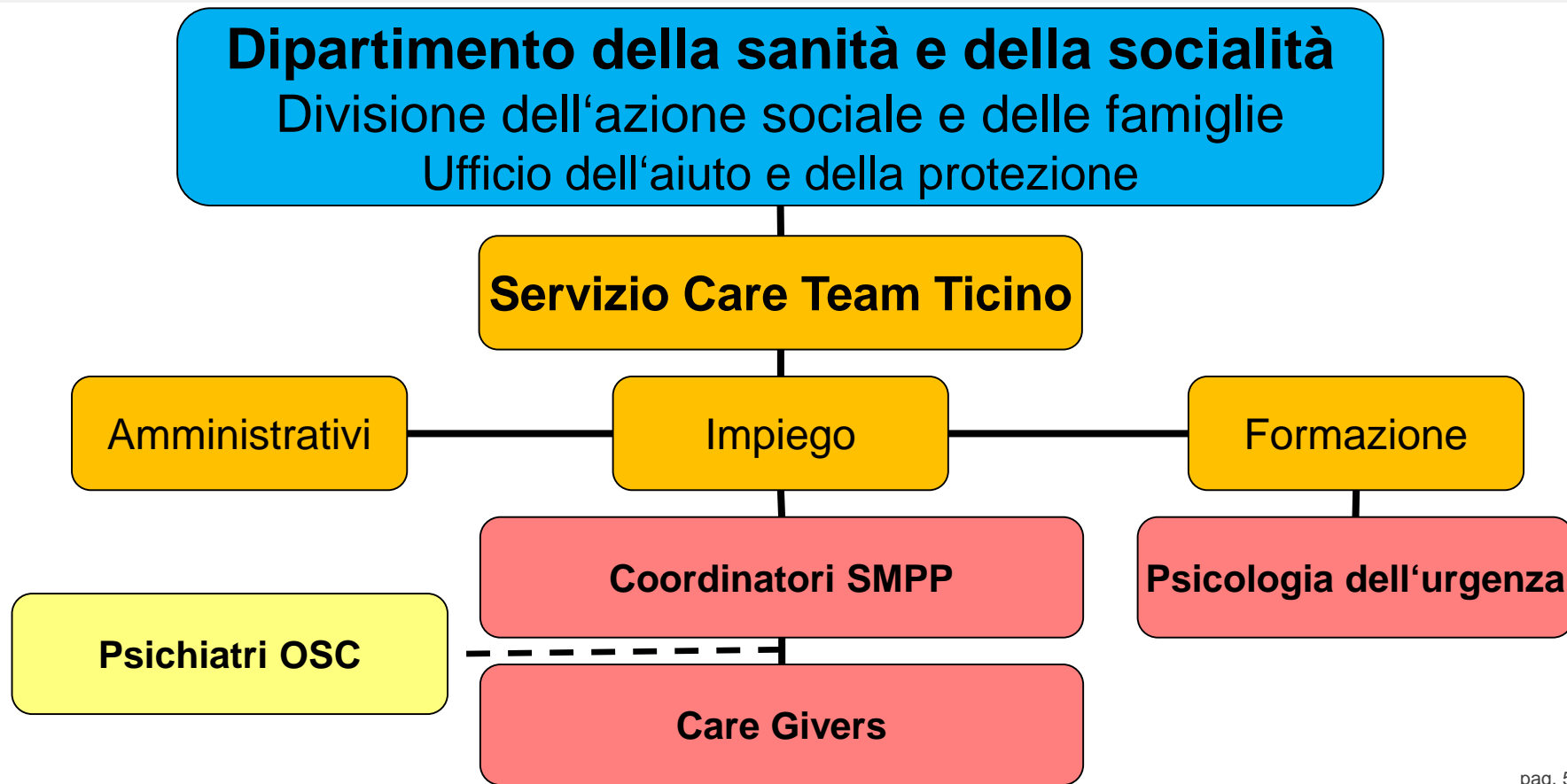
Il servizio

Il Care Team Ticino è un servizio dello Stato del Canton Ticino operativo dal 1° gennaio 2015.

Il prossimo 5 ottobre al Palacinema di Locarno, si darà la giusta rilevanza al 10° anniversario di questo servizio a favore della popolazione, gratuito, che interviene in urgenza per la presa a carico, nelle fasi acute, delle persone che subiscono un potenziale trauma dovuto ad un evento (suicidi, omicidi, incidenti stradali, decessi improvvisi, ecc.).

Il Care Team è attivato principalmente dalla polizia e dai servizi sanitari e composto da volontari per la maggior parte incorporati in protezione civile che svolgono un servizio di picchetto 24/24h 7/7g.

Struttura organizzativa



Obiettivi

Di norma, le persone coinvolte in eventi traumatizzanti hanno i seguenti bisogni:

- avere delle informazioni tempestive, esatte e verificate sulle condizioni di salute dei loro cari coinvolti nell'evento;
- avere un unico interlocutore su cui potersi appoggiare continuamente;
- essere comprese e rispettate nei loro bisogni;
- essere protette nella loro intimità e nella loro sfera privata e allontanate dai media;
- avere garantiti i bisogni primari (sicurezza, caldo, mangiare, bere, dormire, ecc.).

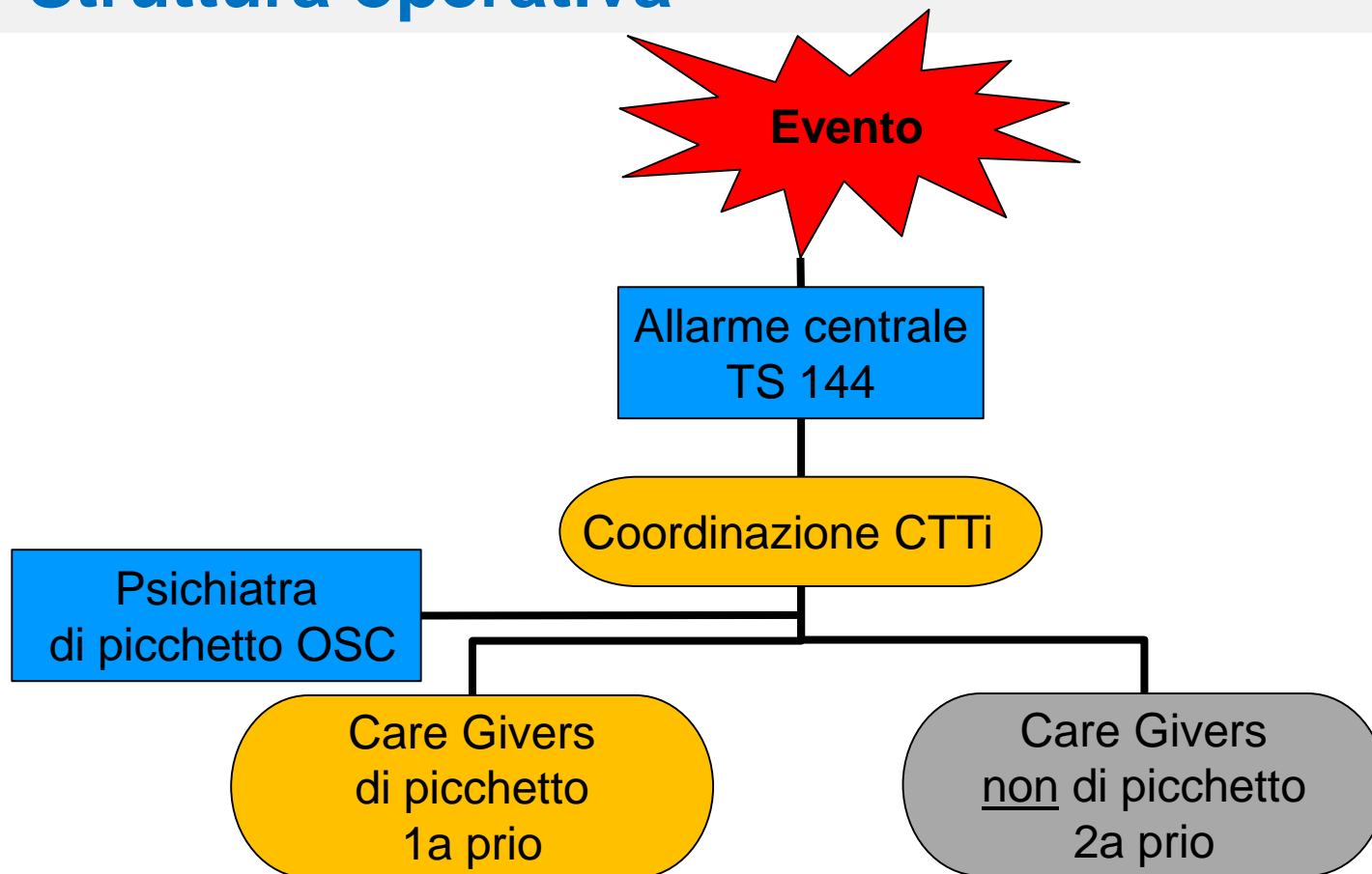
Concetti

L'intervento si ispira ai principi dell'approccio psico-sociale ma non è da considerarsi come tecnica psico-terapica.

Gli elementi fondamentali dell'intervento *care* sono:

- garantire prossimità (assistenza sul posto),
- celerità (assistenza prestata il più presto possibile),
- semplicità (uso di metodi d'assistenza di facile applicazione),
- essenzialità (solo quanto richiesto e lo stretto necessario);
- ricomporre (ricostruire l'avvenimento, fare ordine nei pensieri);
- rassicurare (spiegare quali sono le reazioni normali all'evento);
- rinforzare (definire un percorso per i giorni successivi, riattivare la rete sociale delle persone coinvolte).

Struttura operativa



Profilo del Care giver

Il Care giver deve avere:

- resistenza alle situazioni di stress;
- buona gestione delle proprie emozioni;
- buona conoscenza di sé e dei propri limiti;
- buone competenze relazionali;
- buone capacità comunicative;
- disponibilità a lasciare il posto di lavoro in tempi brevi per poter intervenire (accordo scritto con il datore di lavoro);
- buone conoscenze linguistiche, in particolare del tedesco;
- una licenza di condurre cat. B e un veicolo a disposizione.

Formazione

Formazione di base

Corso introduttivo aiuto psicologico d'urgenza
(care giver e peer)
3 giorni

Corso tecnico per care giver/peer
3 giorni

Formazione continua

Corso di perfezionamento per care giver/peer
Tema: assistenza ai bambini e agli adolescenti
2 giorni

Corso di perfezionamento per care giver/peer
Tema: colpa e vergogna
2 giorni

Corso di perfezionamento per care giver/peer
Tema: religioni e culture
2 giorni

Corso di perfezionamento per care giver/peer
Tema: suicidalità
2 giorni

Corso di perfezionamento per care giver/peer
Tema: violenza e mobbing
2 giorni

Il CTTi in due cifre

Il Care Team Ticino:

- è stato costituito nel marzo del 2014
- è attivo dal 1° gennaio 2015
- ha effettuato 650 interventi, 1533 CG intervenuti pari a 10955 ore/uomo
- ha assistito 3223 adulti, 634 ragazzi (dai 7 ai 18 anni) e 40 bambini (dai 0 ai 6 anni)
- ha formato 100 CG di cui 52 attualmente attivi
- ha formato 30 peer polizia (polcant, polcom, penitenziario), 9 peer pompieri e 15 peer altri enti (FFS, polcant GR, UDSC)

Il CTTi in due cifre

Nel corso degli anni il CTTi ha ricevuto sempre più richieste di supporto e nelle tabelle e nei grafici a seguire, vengono esposte le categorie in cui è stato più sollecitato percentualmente, nel corso dei 10 anni di attività.

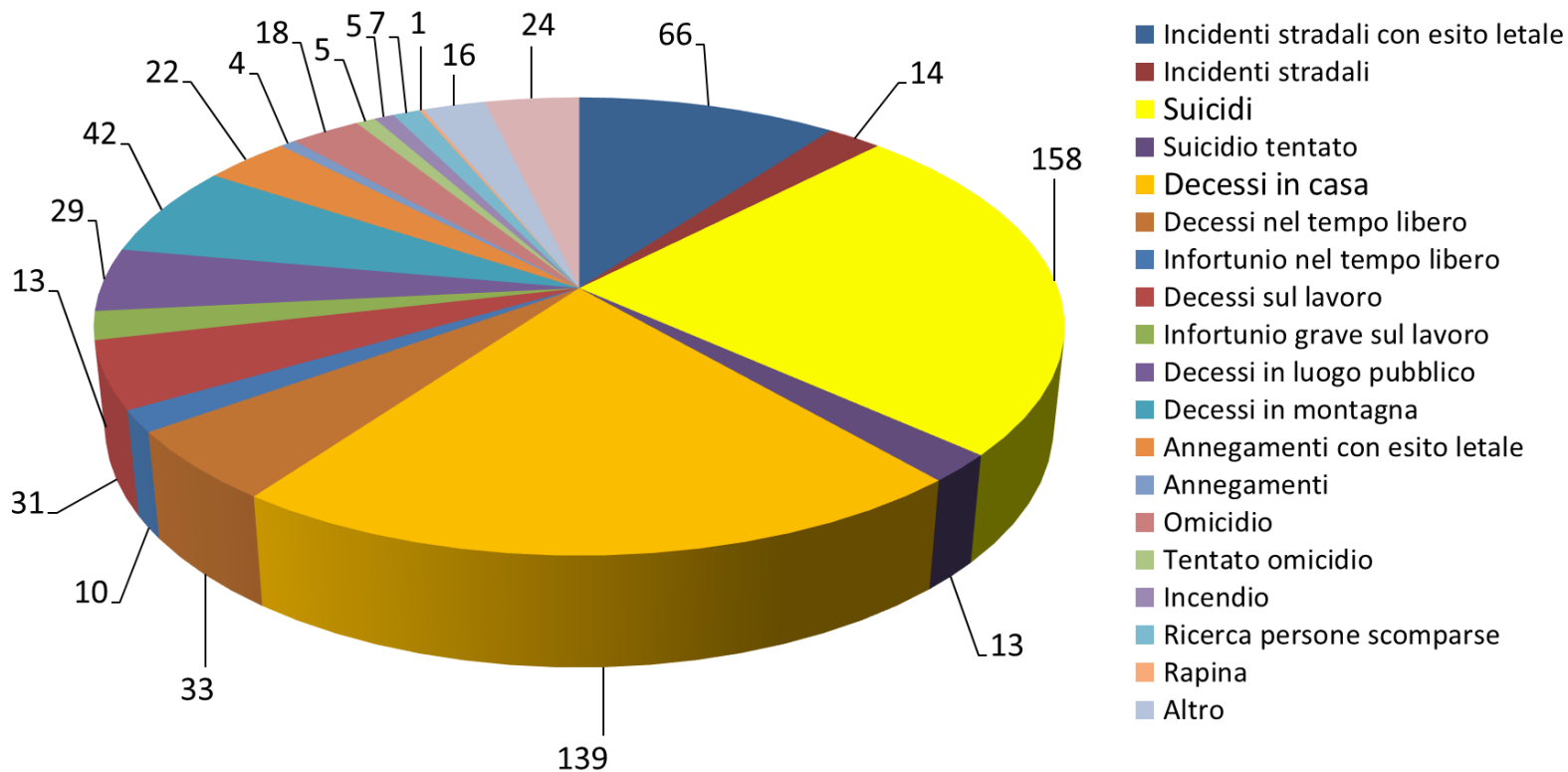
In particolare si evidenziano le seguenti tipologie d'intervento:

- Suicidi (24%)
- Decessi in casa (21%)
- Incidenti stradali con esito letale (10%)
- Decessi in montagna (6%)

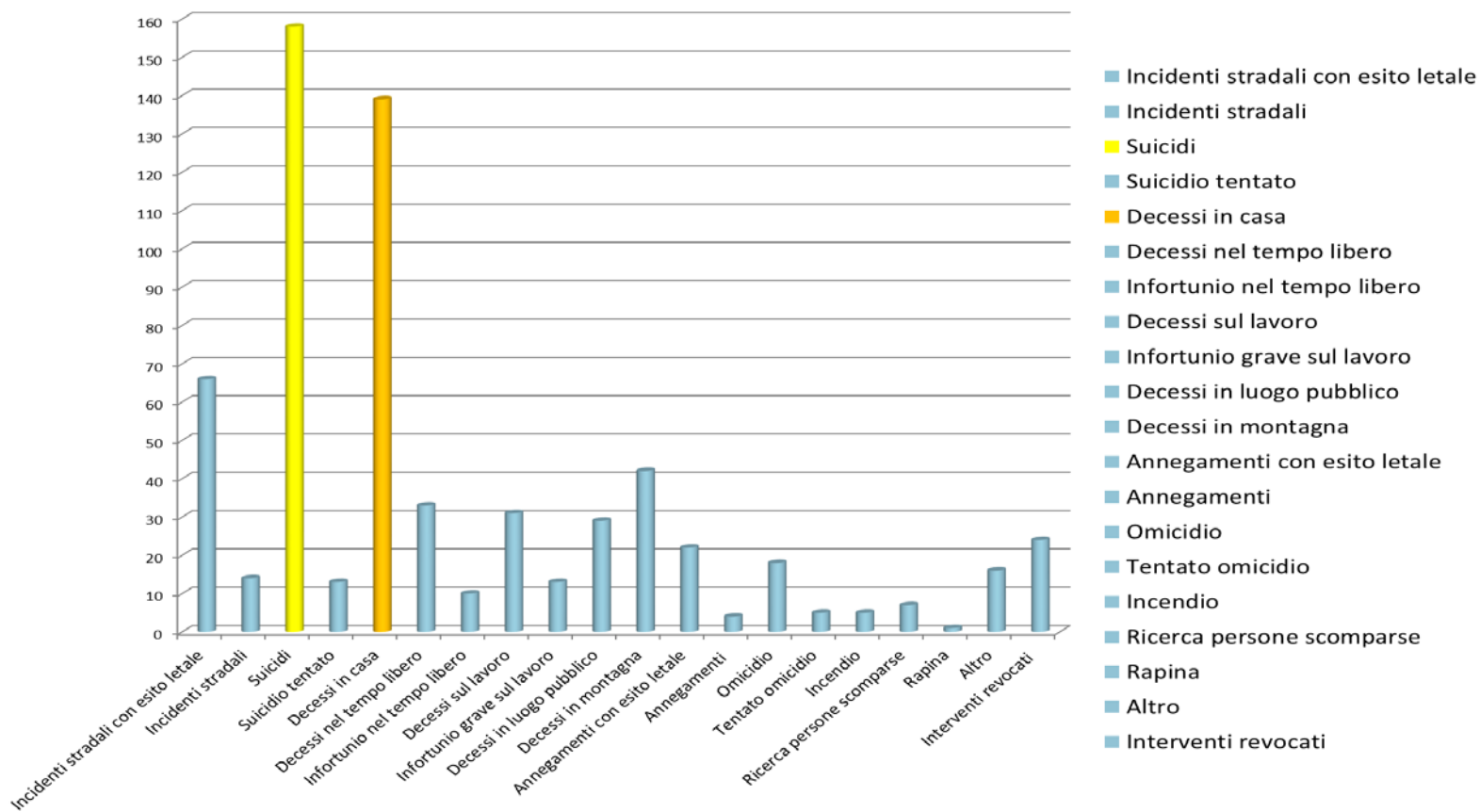
Il CTTi in due cifre

	2015	2016	2017	2018	2019	2020	2021	2022	2023	2024	Totali
Incidenti stradali con esito letale	10	7	3	7	4	11	5	8	3	8	66
Incidenti stradali	0	1	1	1	1	0	1	6	1	2	14
Suicidi	9	12	11	14	16	13	16	25	23	19	158
Suicidio tentato	1	1	1	1	3	1	2	0	2	1	13
Decessi in casa	4	12	6	9	13	20	15	29	16	15	139
Decessi nel tempo libero	5	4	7	1	2	5	3	3	1	2	33
Infortunio nel tempo libero	0	1	1	2	2	0	1	1	1	1	10
Decessi sul lavoro	3	0	2	1	4	5	2	5	4	5	31
Infortunio grave sul lavoro	1	1	0	2	1	0	2	2	3	1	13
Decessi in luogo pubblico	2	1	1	2	1	1	4	7	2	8	29
Decessi in montagna	5	1	5	9	4	3	3	6	3	3	42
Annegamenti con esito letale	1	4	1	3	0	1	7	5	0	0	22
Annegamenti	0	1	1	1	1	0	0	0	0	0	4
Omicidio	2	1	3	0	1	1	5	3	1	1	18
Tentato omicidio	0	0	0	0	1	1	1	1	1	0	5
Incendio	1	1	0	1	0	0	0	0	0	2	5
Ricerca persone scomparse	1	1	1	0	1	2	0	0	0	1	7
Rapina	0	0	0	0	0	0	1	0	0	0	1
Altro	0	0	0	0	0	0	1	4	3	8	16
Interventi revocati	3	4	4	1	1	4	2	1	0	4	24
Totale	48	53	48	55	56	68	71	106	64	81	650

Il CTTi in due cifre



Il CTTi in due cifre





Repubblica e Cantone
Ticino

Conclusioni

Raffaele De Rosa

Consigliere di Stato e Direttore del Dipartimento della sanità e della socialità

Proiezione trailer

«Care Givers»

del regista **Ben Donateo**.

Prodotto dalla
Rough Cat in
collaborazione con
la RSI
Radiotelevisione
svizzera

The logo for Rough Cat, featuring the words "ROUGH" and "CAT" stacked vertically in a bold, black, hand-drawn, graffiti-style font.

Domande





Repubblica e Cantone
Ticino

Vi ringraziamo per l'attenzione

Repubblica e Cantone Ticino
Dipartimento della sanità e della socialità